

SDongleA-05 - skrócona instrukcja obsługi (WLAN-FE)

Wersja dokumentu: 10
 Numer katalogowy: 31500BXP
 Data publikacji: 2022-03-24 r.



Copyright © Huawei Technologies Co., Ltd. 2022. Wszelkie prawa zastrzeżone.

INFORMACJA

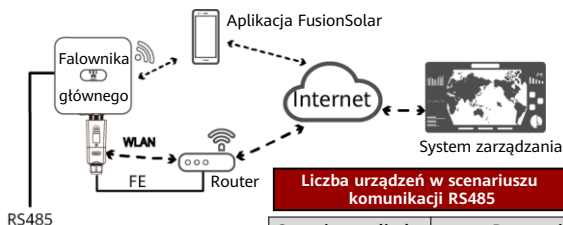
Informacje zawarte w niniejszym dokumencie mogą ulec zmianie bez powiadomienia. Podczas opracowywania niniejszego dokumentu dołożono wszelkich starań, by zapewnić rzetelność treści, ale żadne zawarte w dokumencie oświadczenia, informacje i zalecenia nie stanowią jakichkolwiek gwarancji, wyrażonych wprost ani dorozumianych.

- SDongleA-05 (w skrócie: Dongle) to moduł rozszerzający do celów inteligentnej komunikacji, współpracujący z falownikami Huawei. Zapewnia on komunikację między falownikami a systemem zarządzania za pośrednictwem sieci WLAN lub FE.
- Dongle można używać do kaskadowego łączenia urządzeń z wykorzystaniem komunikacji w standardzie RS485 (falowniki połączone kaskadowo ze sobą lub z innymi urządzeniami). Połączyć kaskadowo można maksymalnie 10 urządzeń.
- Jeśli wśród falowników kaskadowych znajduje się falownik jednofazowy lub są one podłączone do baterii, kaskadowo można połączyć maksymalnie trzy falowniki.
- W przypadku kaskadowego połączenia kilku falowników można użyć tylko jednego Smart Dongle lub jednego rejestratora SmartLogger.

1 Konfiguracja połączeń

UWAGA

- W ramach jednej konfiguracji połączeń można używać falowników o różnym wyglądzie. Falowniki przedstawione w tym dokumencie służą jako przykład.
- W przypadku falowników połączonych w sieć, falownikiem nadrzędnym jest ten, w którym zainstalowano interfejs Dongle, a pozostałe są falownikami podrzędnymi. Mogą się one komunikować z interfejsem Dongle poprzez połączenie kaskadowe.
- W każdej sytuacji należy dbać o to, by sieć bezprzewodowa routera i falownika działała bez zakłóceń oraz by sygnał był prawidłowy.



Liczba urządzeń w scenariuszu komunikacji RS485

Ograniczona liczba	Rzeczywista liczba	
Maksymalna liczba urządzeń, które można podłączyć do Dongle	Liczba falowników podrzędnych	Liczba innych urządzeń (takich jak Smart Power Sensor i urządzenia do magazynowania energii)
10	$n \leq 9$	$\leq 9 - n$

Jeśli urządzenia są podłączone do portów 485B2 i 485A2 falownika głównego, urządzenia nie są uwzględnione jako urządzenia kaskadowe.

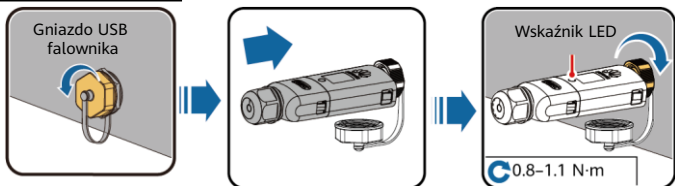
Wymagania dotyczące modelu falownika

Falownika głównego	Falownik podrzędny
SUN2000-(2KTL-6KTL)-L1 SUN2000-(3KTL-20KTL)-M0 SUN2000-(3KTL-12KTL)-M1 SUN2000-(8KTL-20KTL)-M2 SUN2000-(20KTL-40KTL)-M3	SUN2000-(2KTL-6KTL)-L1 SUN2000-(3KTL-20KTL)-M0 SUN2000-(3KTL-12KTL)-M1 SUN2000-(8KTL-20KTL)-M2 SUN2000-(20KTL-40KTL)-M3 SUN2000-29.9KTL/36KTL SUN2000-33KTL-A SUN2000-50KTL/60KTL-M0

2 Instalacja i rozruch

1. Zainstalować Dongle.

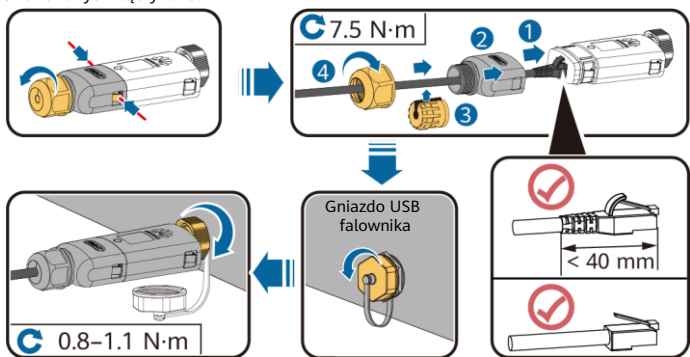
Komunikacja WLAN



ILO4H00005

Komunikacja FE

Zaleca się użycie ekranowanego kabla sieciowego kat. 5e przeznaczonego do instalacji na zewnątrz budynków (średnica zewnętrzna < 9 mm; rezystancja wewnętrzna $\leq 1,5 \Omega/10 \text{ m}$) oraz ekranowanych złączy RJ45.



ILO4H00004

Działanie	LED		Uwagi	Opis
	Kolor	Status		
Instalacja Dongle	Nie dotyczy	Wyłączony	Prawidłowo	Dongle nie jest zabezpieczony lub nie jest włączony.
	Żółty (równocześnie miga na zielono i czerwono)	Stałe światło		Dongle jest zabezpieczony i włączony.
	Czerwony	Miga w krótkich odstępach czasu (świeci przez 0,2 s, a następnie nie świeci przez 0,2 s)		Należy ustawić parametry połączenia z routerem.
	Czerwony	Stałe światło	Nieprawidłowo	Dongle jest wadliwy. Wymień Dongle.
	Miga na przemian na czerwono i zielono	Miga w długich odstępach czasu (świeci przez 1 s, a następnie nie świeci przez 1 s)		Brak komunikacji z falownikiem <ul style="list-style-type: none"> Wyjąć i ponownie włożyć Dongle. Sprawdzić, czy Dongle pasuje do falowników. Podłączyć Dongle do innych falowników. Sprawdzić, czy wadliwy jest Dongle, czy gniazdo USB falownika.

INFORMACJA

Przed ustawieniem parametrów upewnić się, że falownik włączono od strony prądu przemiennego i od strony prądu stałego.

- Zainstalować aplikację FusionSolar. Wykonać czynności w sekcji **Kreator konfiguracji**. Jeśli wykonano te czynności, należy pominąć ten krok. Jeśli nie, można zeskanować poniższy kod QR, aby uzyskać skróconą instrukcję obsługi aplikacji, w której opisano czynności w sekcji **Kreator konfiguracji**.



Aplikacja FusionSolar



Skrócona instrukcja obsługi

Działanie	Wskaźnik LED		Uwagi	Opis
	Kolor	Status		
Ustawienia połączenia z routerem	Zielony	Miga w długich odstępach czasu (świeci przez 0,5 s, a następnie nie świeci przez 0,5 s)	Prawidłowo	Łączenie z routerem
	Czerwony	Miga w krótkich odstępach czasu (świeci przez 0,2 s, a następnie nie świeci przez 0,2 s)	Nieprawidłowo	Nie udało się nawiązać połączenia z routerem. Sprawdzić, czy odpowiednio ustawiono parametry połączenia Dongle z routerem. Jeśli nie, ustawić parametry odpowiednio.
Ustawienia systemu zarządzania	Zielony	Stałe światło	Prawidłowo	Połączenie z systemem zarządzania powiodło się.
	Czerwony	Miga w długich odstępach czasu (świeci przez 1 s, a następnie nie świeci przez 1 s)	Nieprawidłowo	Połączenie z systemem zarządzania nie powiodło się. Sprawdzić, czy należy ustawić parametry połączenia falowników z systemem zarządzania. Jeśli nie, ustawić parametry odpowiednio.
	Zielony	Miga w krótkich odstępach czasu (świeci przez 0,2 s, a następnie nie świeci przez 0,2 s)	Prawidłowo	Falownik komunikuje się z systemem zarządzania przez Dongle.

UWAGA

- Na obszarach (takich jak Wielka Brytania), gdzie aplikacja FusionSolar nie jest dostępna bądź w przypadku użycia systemu zarządzania pochodzącego od dostawcy zewnętrznego, do rozruchu można użyć tylko aplikacji SUN2000. W niniejszym dokumencie aplikację FusionSolar traktuje się jako przykład, aby opisać metodę rozruchu. W przypadku aplikacji SUN2000 należy wykonywać wymagane czynności.
- Aby uzyskać aplikację SUN2000, zeskanować kod QR lub wyszukać **SUN2000** w sklepie Huawei AppGallery, pobrać najnowszy pakiet instalacyjny i zainstalować aplikację SUN2000 zgodnie z instrukcją. Potrzebna jest aplikacja SUN2000 w wersji 3.2.00.002 (Android) lub nowszej.



Parametry robocze

Model na tabliczce znamionowej	SDongleA-05
Maksymalna liczba urządzeń	10 (falowniki połączone ze sobą kablem RS485.)
Port sieciowy	Port 10/100M Ethernet
Tryb szyfrowania	Brak szyfrowania, WPA, WPA2, WPA/WPA2
Tryb instalacji	Plug-and-play (dotyczy tylko falowników)
Wskaźnik	LED
Wymiary (szer. x wys. x gł.)	146 mm x 48 mm x 33 mm
Waga netto	90 g
Stopień ochrony Ingres	IP65
Typowe zużycie energii	2,5 W
Standard i pasmo częstotliwości	802.11b, 802.11g, 802.11n Od 2,412 GHz do 2,484 GHz
Temperatura pracy	Od -30°C do +65°C
Wilgotność względna (bez kondensacji)	5%-95% wilgotności względnej
Temperatura przechowywania	Od -40°C do +70°C
Maksymalna wysokość n.p.m.	4000 m