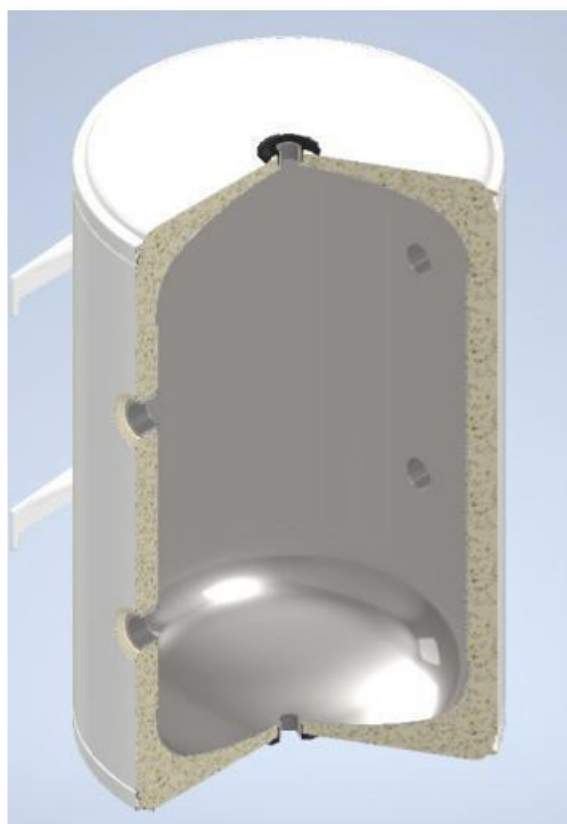


INSTRUKCJA UŻYTKOWANIA I KONSERWACJI

KARTA GWARANCYJNA

Zbiornik buforowy wody ciepłej / zimnej:

- OEM BLACK MINI V2 100 L
- OEM BLACK MINI V2 80 L
- OEM BLACK MINI V2 50 L



OSTRZEŻENIA I INFORMACJE OGÓLNE

Przechowuj niniejszą instrukcję w suchym miejscu w celu uniknięcia uszkodzenia przez co najmniej 10 lat w celu późniejszej konsultacji. Dokładnie zapoznaj się z wszystkimi informacjami zawartymi w niniejszej instrukcji.

W szczególności zwróć uwagę na zalecenia opatrzone oznaczeniami „NIEBEZPIECZEŃSTWO” oraz „NIE NALEŻY” – niepodporządkowanie się im może skutkować uszkodzeniem produktu i/lub mienia lub urazem.

Produkt należy zamontować w taki sposób, by możliwe było przeprowadzenie konserwacji oraz naprawy bez demontażu zabudowy, niszczenia połączeń lub ponoszenia nadmiernych kosztów.

Gwarancja na produkt nie obejmuje ewentualnych kosztów zastosowania drabin, rusztowań lub innych systemów podnoszenia celem dostępu do produktu w ramach gwarancji, koszt ich zastosowania ponosi użytkownik.

Producent zastrzega sobie prawo dokonywania zmian parametrów i sposobu obsługi bez wcześniejszego uprzedzenia.

Kopiowanie i/lub ujawnianie treści niniejszego dokumentu na rzecz osób trzecich lub innych podmiotów gospodarczych jest surowo zabronione. Niniejsza instrukcja stanowi integralną część produktu i winna mu zawsze towarzyszyć.

W przypadku utraty tabliczki znamionowej lub niniejszej instrukcji należy poprosić producenta o kopię.

Produkt został dopuszczony do obrotu na terenie Rzeczypospolitej Polskiej. Wyprodukowano w Włoszech dla OEM ENERGY Sp. z o.o. ul. Składowa 17, 41-500 Chorzów

OZNACZENIE CE

Zgodnie z Art. 4(3) Dyrektywy Parlamentu Europejskiego i Rady 2014/68/UE zbiorniki OEM BLACK MINI V2 zostały wyprodukowane z użyciem procesu wytwarzania gwarantującego bezpieczne użytkowanie i są zwolnione z posiadania oznakowania CE.

ZGODNOŚĆ Z DYREKTYWAMI EUROPEJSKIMI

Dyrektywa: 2014/68/UE
Tytuł: Dyrektywa o urządzeniach ciśnieniowych

IDENTYFIKACJA

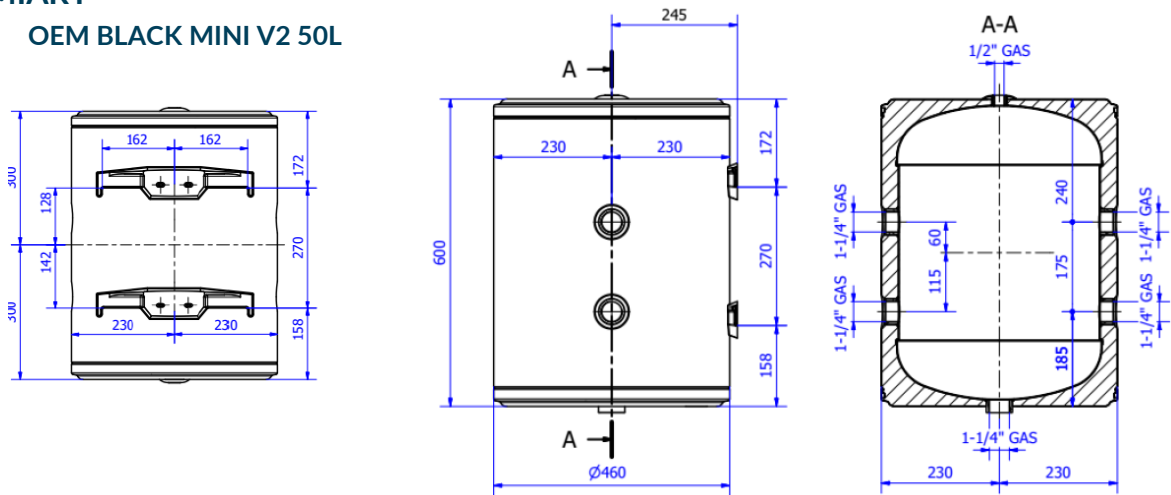
Dane identyfikacyjne produktu znajdują się na tabliczce znamionowej zamieszczonej na produkcie.

OPIS I PRZEZNACZENIE PRODUKTU

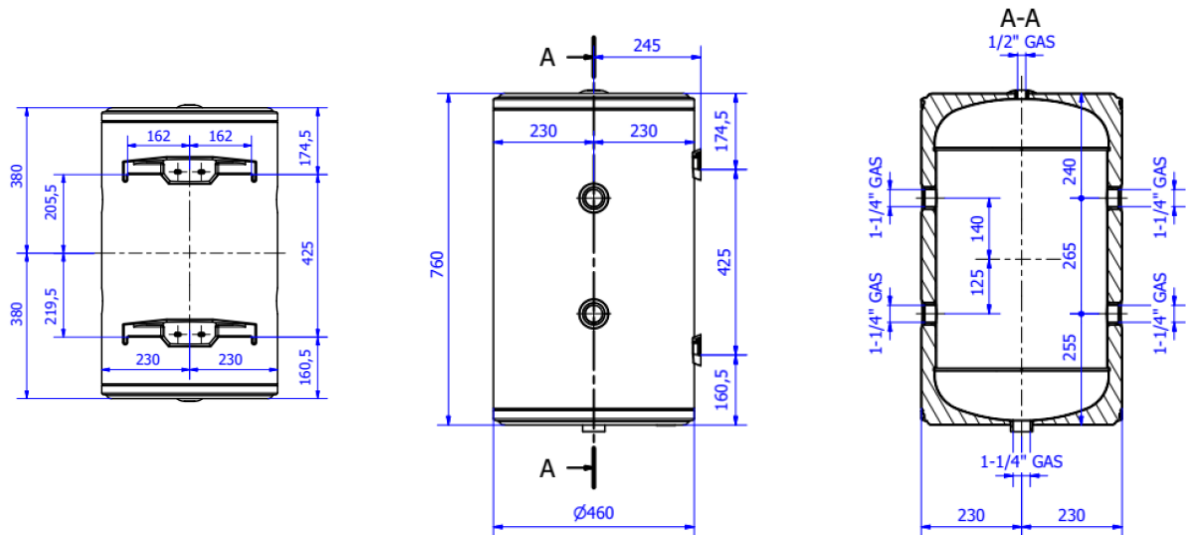
Zbiorniki OEM BLACK MINI V2 przystosowane są do pracy z pompami ciepła w instalacjach typu „ciepło-zimno”. Realizują funkcję sprzęgła hydraulicznego (uniezależnia przepływy w dwóch obiegach) oraz zbiornika akumulacyjnego (minimalizuje liczbę uruchomień pompy ciepła).

WYMIARY

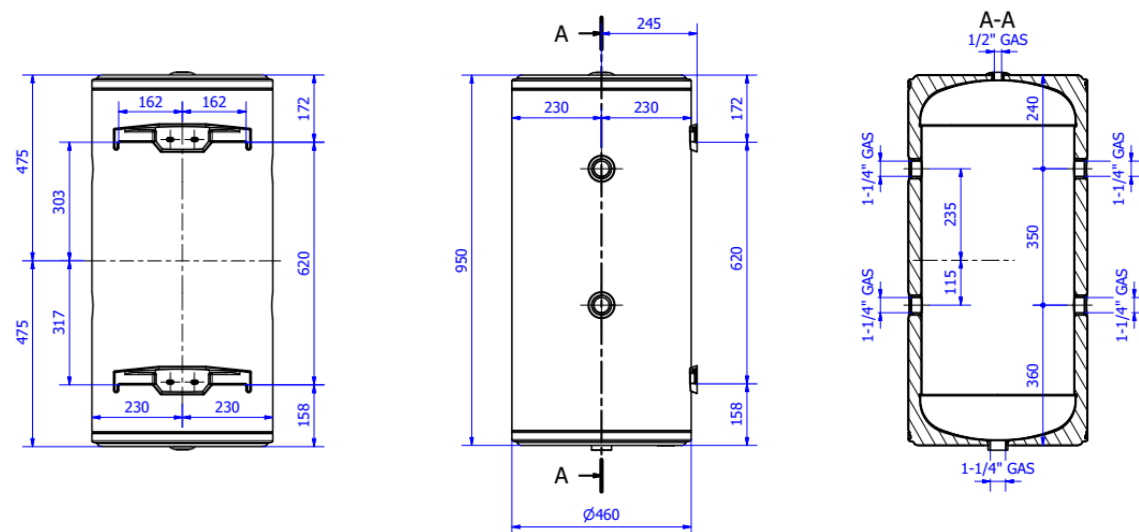
- OEM BLACK MINI V2 50L



- OEM BLACK MINI V2 80L



- OEM BLACK MINI V2 100L



DANE TECHNICZNE

OEM BLACK MINI V2	50	80	100
Maksymalna temp. pracy		90 °C	
Minimalna temp. pracy		6 °C	
Maksymalne ciśnienie pracy		6 bar	
Klasa energetyczna	C	C	C
Waga	17	21	30

ŚRODKI OSTROŻNOŚCI

Podczas użytkowania produktów, w których skład wchodzi zbiorniki pod ciśnieniem, **opcjonalnie wyposażone w grzałkę elektryczną**, należy przestrzegać podstawowych zasad zapewniających bezpieczeństwo:

- nie należy użytkować urządzenia, jeśli ciśnienie cieczy lub temperatura przekraczają przewidziane wartości;
- nie należy przeprowadzać napraw ani czynności konserwacyjnych, jeśli ciśnienie zbiornika nie zostało doprowadzone do ciśnienia atmosferycznego;
- nie należy przeprowadzać napraw ani czynności konserwacyjnych bez uprzedniego skontrolowania temperatury zarówno cieczy, jak i zbiornika oraz bez odpowiednich środków ochrony osobistej chroniących przed wysoką temperaturą;
- nie należy dotykać urządzenia niechronionymi dłońmi lub inną niechronioną częścią ciała;
- nie należy przeprowadzać napraw ani czynności konserwacyjnych bez uprzedniego odłączenia urządzenia od sieci;
- nie należy manipulować lub dokonywać zmian w urządzeniach zabezpieczających;
- nie należy wyrzucać materiałów opakowaniowych (kartonu, klipsów, opakowań foliowych itd.) do środowiska naturalnego ani pozostawiać ich w zasięgu dzieci – mogą stanowić źródło zagrożenia.
- Trzymać poza zasięgiem dzieci.

MONTAŻ I UŻYTKOWANIE

Przenoszenie produktu

Podczas podnoszenia i transportowania produktu należy zachować ostrożność, by nie uszkodzić produktu. Materiały opakowaniowe należy zutylizować zgodnie z obowiązującymi lokalnie przepisami.

Miejsce montażu

- Upewnij się, że powierzchnia, na której zostanie zamontowany produkt, jest płaska i przystosowana do utrzymania ciężaru produktu z jego zawartością (patrz: tabela z danymi technicznymi)
- Umieść produkt na miejscu montażu, pozostawiając wystarczającą ilość przestrzeni wokół produktu w celach konserwacyjnych.

Montaż

- Podłącz rurę dopływową i odpływową w taki sposób, aby ich ciężar nie opierał się na produkcie oraz płyn wewnątrz zbiornika pozostawał pod ciśnieniem.
- Zamontuj zbiornik OEM BLACK MINI V2 w pozycji pionowej.
- Zbiornik OEM BLACK MINI V2 należy podłączyć do instalacji w taki sposób, by można było w razie potrzeby odłączyć go od sieci (np. w celach konserwacyjnych).
- Ciśnienie wody nie może być niższe niż 0,1 MPa (ok. 1 bar) i nie wyższe niż 0,6 MPa (ok. 6 barów). W razie konieczności należy zamontować reduktor ciśnienia wody.
- Należy zainstalować zawór bezpieczeństwa o ciśnienie początkowym otwarcia nie wyższym niż 0,5 Mpa (ok. 5 bar).
- Otwór spustowy zaworu bezpieczeństwa winien zawsze pozostać drożny.
- Należy zamontować naczynie przeponowe o pojemności minimum 5% pojemności układu + zbiornika w celu niwelacji wzrostu ciśnienia podczas ogrzewania.
- Należy zamontować odpowietrznik celem całkowitego odpowietrzenia zbiornika.
- Połącz metalowe elementy zbiornika do systemu uziemienia.
- Zbiornik należy chronić przed zamarznięciem cieczy wewnątrz poprzez opróżnienie na okres ujemnych temp. lub napełnienie zbiornika i instalacji cieczą niezamarzającą lub poprzez zastosowanie grzałki elektrycznej z funkcją przeciw zamarzania.

Rozruch urządzenia

Przed dokonaniem rozruchu urządzenia zaleca się:

- Sprawdzenie szczelności połączeń.
- **Maksymalne ciśnienie, przy jakim zbiornik może pracować, wynosi 6 barów. Zbiorniki są produkowane i badane pod kątem temperatur do 90°C.**

Zbiorniki nie są przewidziane do pracy przy wewnętrznym ciśnieniu poniżej ciśnienia atmosferycznego; z tego powodu maksymalne dopuszczalne podciśnienie wewnątrz standardowego zbiornika wynosi 0 bar.

UTYLIZACJA

Po zakończeniu okresu żywotności urządzenia nie należy wyrzucać żadnych części urządzenia do środowiska naturalnego. W celu należytej utylizacji urządzenia w sposób zgodny z obowiązującymi przepisami należy skontaktować się ze specjalizującymi się w tym organizacjami.

KONSERWACJA

- okresowa kontrola zaworu bezpieczeństwa instalacji
- okresowa kontrola ciśnienia wstępnego w zbiornikach wyrównawczych
- okresowa kontrola szczelności
- okresowe odpowietrzenie zbiornika

WARUNKI GWARANCJI

Zbiornik OEM BLACK MINI V2 objęty jest pięcioletnim (5 lat) okresem gwarancji, liczonym od daty produkcji której okres liczony jest od daty wskazanej na tabliczce znamionowej. Jeśli istnieje dowód daty sprzedaży do klienta końcowego, okres gwarancji liczony jest od daty sprzedaży.

- Gwarancja obowiązuje na terenie Rzeczypospolitej Polskiej i jest sprawowana przez OEM ENERGY.
- Gwarant zapewnia sprawne działanie ogrzewacza pod warunkiem, że będzie on zainstalowany i użytkowany zgodnie z instrukcją obsługi.
- W okresie gwarancji użytkownikowi przysługuje prawo do bezpłatnych napraw uszkodzeń ogrzewacza powstałych z przyczyn tkwiących w produkcie. - Na terenie Rzeczypospolitej Polskiej, gwarant zobowiązuje się do rozpatrzenia zgłoszenia wady, i w przypadku uznania, iż zgłoszona wada jest objęta gwarancją usunąć tą wadę w terminie do 14 dni * od daty otrzymania zgłoszenia.
- Naprawa gwarancyjna nie dotyczy czynności przewidzianych w instrukcji, do wykonania których zobowiązany jest użytkownik we własnym zakresie i na własny koszt.
- Gwarancją nie są objęte wady powstałe przez niewłaściwe użytkowanie, wykonywanie napraw i przeróbek przez osoby nieuprawnione oraz montaż i obsługę urządzenia niezgodnie z niniejszą instrukcją obsługi,
- Gwarancja nie obejmuje uszkodzeń powstałych na skutek zdarzeń losowych (burze, pożary, powodzie),
- W razie usterek nie wolno demontować urządzenia, należy zgłosić wadę gwarantowi. Zgłoszenie można dokonać telefonicznie na numer 512 846 808 lub pocztą e-mail na adres serwis@oemenergy.pl. Należy zachować dokument zakupu, do wglądu serwisu.
- W przypadku braku swobodnego dostępu do ogrzewacza w celu jego konserwacji, naprawy, wymiany gwarant lub wskazany przez niego serwis nie ponosi odpowiedzialności za ewentualne niedogodności lub koszty spowodowane demontażem zabudowy lub instalacji.

- Sposób naprawy określa gwarant.
- Za złe działanie zaworu bezpieczeństwa lub błędy w instalacji, np. brak reduktora ciśnienia wody w instalacji doprowadzającej zimną wodę gwarant nie ponosi odpowiedzialności.
- W sprawach nie uregulowanych niniejszymi warunkami zastosowanie mają przepisy Kodeksu Cywilnego,
- Użytkowanie zbiornika bez sprawnego zaworu bezpieczeństwa lub wszelkie uszkodzenia mechaniczne powodują utratę gwarancji. Uszkodzenia powstałe na skutek niesprawności zaworu bezpieczeństwa (zazwyczaj "rozdęty" zbiornik lub pęknięty płaszcz) nie podlegają gwarancji.
- Użytkowanie zbiornika w instalacjach o ciśnieniu większym niż podane przez producenta bez sprawnego reduktora ciśnienia wody powoduje utratę gwarancji.
- Producent zastrzega sobie prawo wprowadzania modyfikacji parametrów urządzeń nowo wyprodukowanych bez wcześniejszego uprzedzenia.
- Podstawę napraw gwarancyjnych stanowi karta gwarancyjna nie zawierająca żadnych poprawek oraz dokument zakupu. Ewentualny duplikat karty gwarancyjnej może być wydany tylko przez gwaranta po przedstawieniu niezbędnych dokumentów.
- Gwarancja nie wyłącza, nie ogranicza ani nie zawiesza uprawnień kupującego wynikających z przepisów o rękojmi za wady rzeczy sprzedanej.
- Za jakość wody (obecne w niej związki chemiczne, zakamienienie wody, zawartość tlenu w wodzie) i związane z tym niedogodności w eksploatacji ogrzewacza producent nie odpowiada.
- Dokonywanie napraw, przeróbek przez osoby nie uprawnione powoduje utratę gwarancji.
- Wszelkie uszkodzenia mechaniczne zbiornika (ogrzewacza) powodują utratę gwarancji.
- W przypadku bezpodstawnego wezwania gwaranta do naprawy powstałe koszty ponosi użytkownik,
- Urządzenie muszą być przechowywane w temp. dodatniej w pomieszczeniach suchych, pozbawionych kurzu i substancji agresywnych, zabezpieczone przed uszkodzeniem mechanicznym i chemicznym,